

如何使用日本 K 線進行交易



 **Swissquote Bank**
瑞訊銀行

「初學者專注於分析，但專業人士在三維空間中運籌帷幄。他們瞭解交易心理學、他們自己的感受，以及市場的大眾心理學。」

Alexander Elder 博士
專業交易人及教師

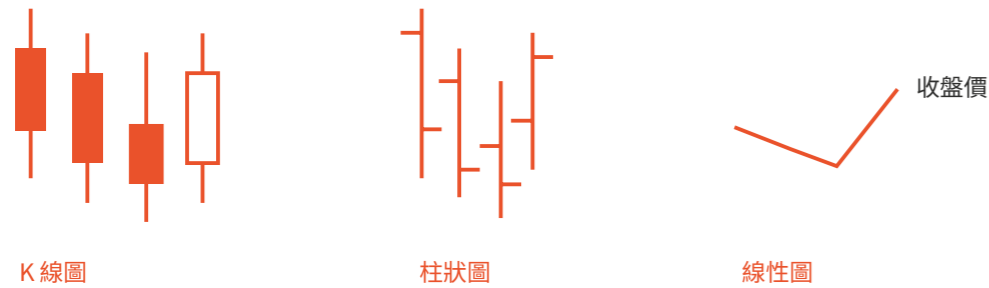
目錄

介紹	4
牛市趨勢逆轉格局	6
牛市貫穿線	6
牛市吞噬	7
向上錘線和向下錘線	8
反轉錘線	9
牛市孕	10
牛市孕育十字線	11
晨星	12
棄嬰(牛市)	13
熊市趨勢逆轉格局	14
烏雲罩頂	14
熊市吞噬	15
吊人	16
流星	17
熊市孕育	18
熊市孕育十字線	19
夜星	20
棄嬰(熊市)	21
摘要	22
後續步驟 - 開始使用瑞訊進行交易	23

介紹

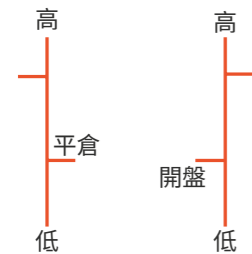
日本 K 線圖據說是由 18 世紀日本西部稻米貿易商發明的。交易平台包含曲線圖和長條圖以及 K 線圖，其中包含的資訊比曲線圖更多，而且比長條圖更易於解讀。

以下是這三種方式中顯示相同價格的走勢：

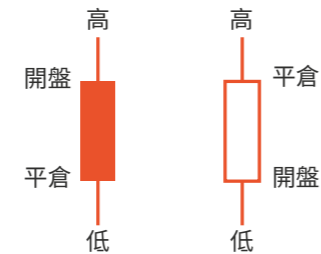


一旦看習慣 K 線，圖表就會變得更加富含資訊。曲線圖顯示開盤價或收盤價。長條圖和 K 線圖均顯示期初的開盤價、收盤價、最高交易價和最低交易價。除此之外，K 線的顏色有助於掌握價格走勢的方向。

長條圖



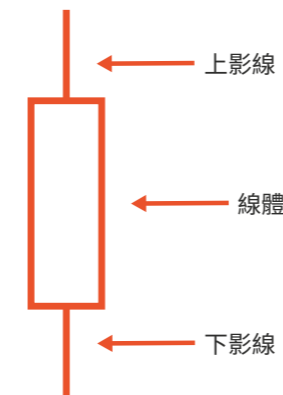
K 線



價格上漲通常用空心 K 線顯示，價格下跌則是實心 K 線。還有其他顏色組合。可能刺激交易的 K 線模式可以由一根 K 線組成，但通常包含兩根或甚至三根 K 線。**K 線可以應用於任何時間範圍，但對分析市場的短期方向特別有用。**

在下文中，使用此處顯示的術語詳細描述了許多常見模式：

K 線體和影線的存在和長度包含有關市場心理的資訊。價格變化的強度透過 K 線的大小與影線的長度來表示：長線體和短影線表示對價格的共識，而猶豫不決的市場通常出現小線體和探詢價格的長影線。一些交易人喜歡專注於分析 K 線體，而其他交易人則在 K 線影線的波動圖中找到交易機會。在下文中，我們將研究經常在趨勢逆轉之前的 K 線模式。這些模式分為牛市逆轉和熊市逆轉。



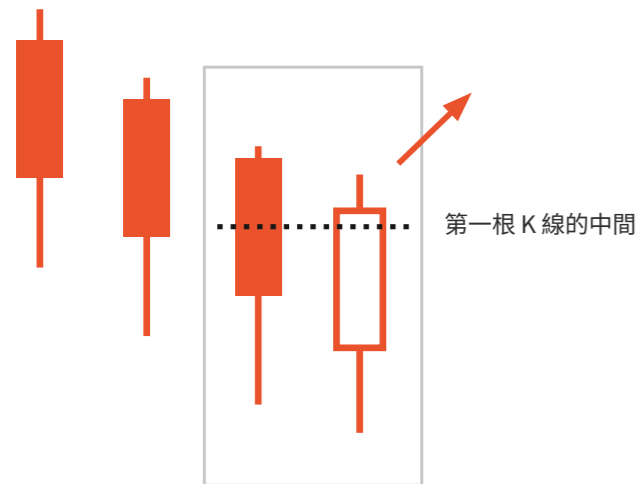
牛市趨勢逆轉格局

牛市貫穿線

在下跌趨勢之後是兩根 K 線，第一個收盤低於開盤價，第二個開盤價低於第一個時段的價格範圍，收盤價高於第一根 K 線的中間位置。

趨勢逆轉

此模式顯示的收盤價遠高於前一期的收盤價。這可能表示主流趨勢的逆轉，特別是當第二根 K 線的收盤價遠遠高於第一根 K 線的中間部位時。如果價格高於第二根 K 線的收盤價，則值得透過其他方式確認買入訊號，例如其他圖表模式。如果價格低於第二個時段的低點，則不會確認訊號 - 這是停損等級，除非預計會出現新的熊市價格走勢。



相關 K 線模式：

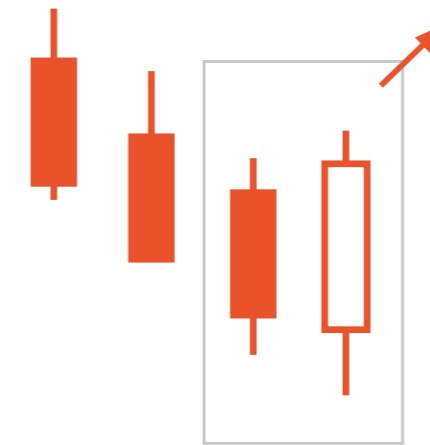
- 烏雲罩頂恰恰相反。
- 牛市吞噬，第二根 K 線收盤高於第一支。熊市吞噬恰恰相反。

牛市吞噬

在下跌趨勢之後是兩根 K 線，第一個收盤低於開盤價，第二個開盤處於同一價位或甚至低於第一個，而且收盤處於第一根 K 線的相同或較高價位。簡單來說，第二根 K 線體應該比第一根 K 線體長。

趨勢逆轉

此模式顯示的收盤價遠高於前一期的收盤價。由小 K 線表示的猶豫不決 - 甚至可能是交叉 - 可能表示主流趨勢的逆轉。如果價格高於第二根 K 線的收盤價，則值得透過其他方式確認買入訊號，例如價格變動動能或交易量。如果價格低於第二個時段的低點，則不會確認訊號 - 這是停損等級，除非預計會出現新的熊市價格走勢。



相關 K 線模式：

- 熊市吞噬恰恰相反。
- 牛市貫穿線，第二根 K 線在第一根 K 線的中間位置上方，但在其內部。烏雲罩頂恰恰相反。

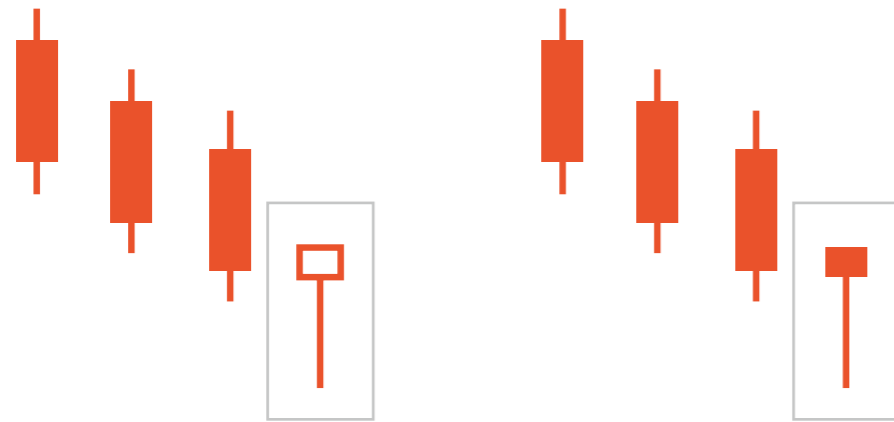
向上錘線和向下錘線

在下跌趨勢之後，K 線上有一個方塊，這就是錘線。沒有或很少上影線。這段時期價格變動的方向並不重要，但 K 線的底部正好位於前兩個向下 K 線體之下。底部影線至少是 K 線體的兩倍長。K 線整體長度正常。

持倉時，請務避考慮您希望獲利或停損的價位級。可以建立在這些價格等級自動交易的訂單。停利訂單應該比停損訂單離入門級更遠，這樣利潤可以補償一些不良交易。根據經驗，潛在利潤應該是潛在損失的三倍。

趨勢逆轉

由於開盤價和收盤價遠高於該時段的最低價，因此該 K 線通常表明市場的下一個走勢將更高。儘管賣方在交易時段做出了努力，但這一觀察仰賴於買方將價格推高。換句話說，在收盤時，買方的努力超過了賣方的努力。如果價格高於錘線的收盤價，則值得透過其他方式確認買入訊號，例如交易量。除非預計會出現新的熊市價格走勢，否則將以最低價格設定停損。



相關 K 線模式：

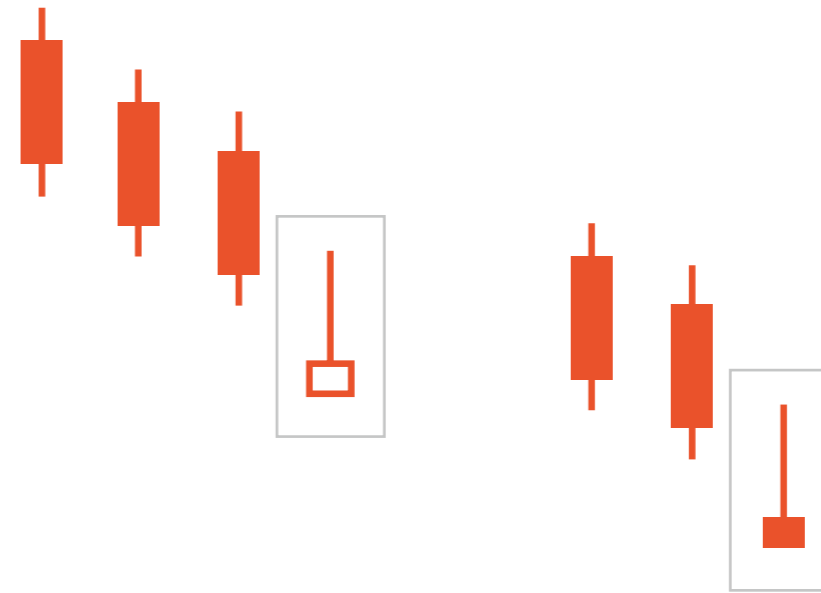
- 反轉錘線

反轉錘線

在下跌趨勢之後，出現頂部有方塊的一根 K 線，這就是反轉錘線。沒有或很少下影線。這段時期的價格變動方向並不重要，但 K 線的頂部正好位於之前向下 K 線體之下。上影線至少是 K 線的兩倍長。K 線整體長度正常。

趨勢逆轉

由於這一時期的價格探索大多向上，因此這根 K 線通常表明市場的下一次走勢將更高。如果價格在下一個交易時段突破錘線體，則值得透過其他方式確認買入訊號，而且可能至少在上影線的一半處進入市場。除非預計會出現新的熊市價格走勢，否則將錘線設定在錘線或影線的最低價位。



相關 K 線模式：

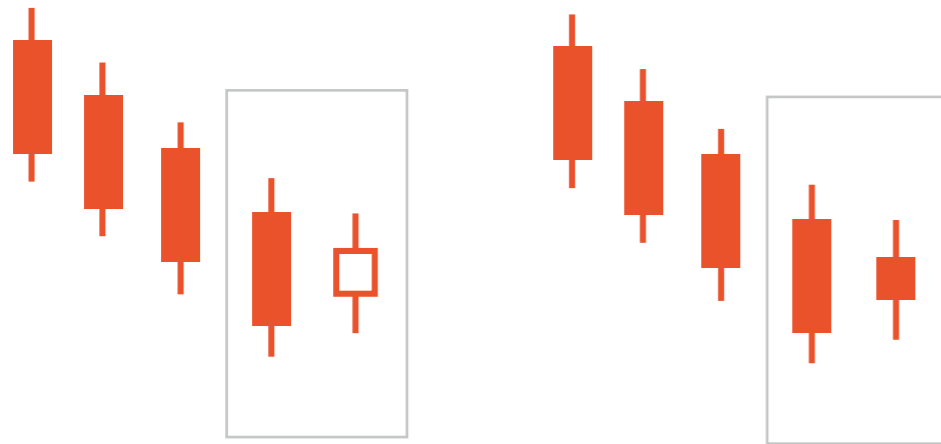
- 錘線

牛市孕

在下跌趨勢之後，正常 K 線收盤低於開盤價。下一個時期的 K 線比這根 K 線短。事實上，兩根 K 線的開盤價或收盤價可能相同，但第二根 K 線的價格範圍應完全在第一根 K 線內。價格變動的方向並不重要 - 短 K 線可以是任一顏色。

趨勢逆轉

由於第二期的開盤價和收盤價高於第一根 K 線的收盤價，這兩根 K 線可能是下跌趨勢即將逆轉的訊號。如果價格移動到第一根 K 線的中間位置或第二根 K 線的中間位置(以較高者為準)，則值得透過其他方式確認買入訊號。如果價格低於兩個時段的最低價格，則不會確認訊號 - 這是停損等級，除非預計會出現新的熊市價格走勢。



相關 K 線模式：

- 熊市孕育
- 牛市/熊市孕育十字線

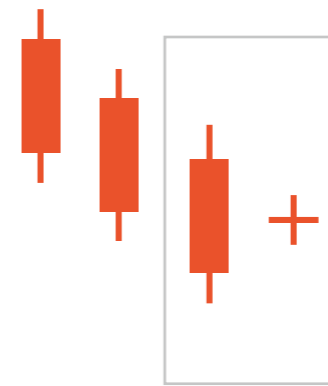
日文單詞「孕育」是表示孕婦的古語，字面意思是「肚子裡的身體」。如果在兩根 K 線周圍畫一條線，則模式的形狀類似於孕婦的肚子：第一根 K 線是「母親」，第二根 K 線是「嬰兒」。

牛市孕育十字線

在下跌趨勢之後是兩根 K 線，第一次收盤低於開盤價，第二次開盤價低於第一期價格範圍，收盤價高於第一根 K 線中間。

趨勢逆轉

由於第二期的開盤價和收盤價高於第一期的收盤價，因此這兩根 K 線可能表明下跌趨勢即將逆轉。入門等級取決於第一根 K 線的大小。如果第一根 K 線具有正常尺寸，則開盤交易可以處於第一根 K 線中間以上的價位。但是，如果第一根 K 線很短，則開盤交易應該等於或高於開盤價。一定要透過幾種不同的分析來確認交易機會，例如圖表、動能和交易量。如果價格低於兩個時段的最低價格，則不會確認訊號 - 這是停損等級，除非預計會出現新的熊市價格走勢。



日文單詞「doji」的意思是「十」。在日文中，「十」的字形類似於十字線。如果 K 線不是一個十字線，而是一個小的線體，這稱為星形。導致十字線的市場是猶豫不決的，買方和賣方之間相互平衡。注意影線的長度和方向 - 這些的長度越長，反轉的重要性就越大，因為這來之不易。

相關 K 線模式：

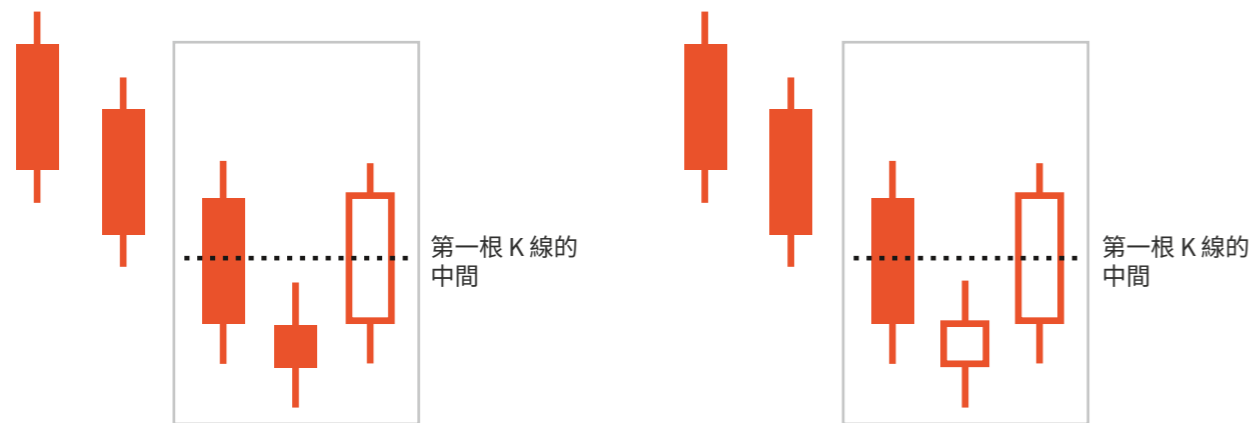
- 熊市孕育十字線
- 牛市/熊市孕育

晨星

在下跌趨勢之後，正常的 K 線收盤價低於開盤價。接下來是一個短 K 線，在第一根 K 線的收盤價或低於第一根 K 線的收盤價等級時開盤，形成一個小線體（價格走勢的方向並不重要）。這種模式的第三部份是一個正常的 K 線，它在第二根 K 線的最低價格或高於第二根 K 線的最低價格開盤，而且應該遠高於開盤價，最好高於第一根 K 線體中間。

趨勢逆轉

如果價格高於第三根 K 線的收盤價，則值得透過其他方式確認買入訊號，例如其他圖表模式。如果價格低於最後兩個時段的最低價格，則不會確認訊號 - 這是停損價位，除非預計會出現新的熊市價格走勢。



相關 K 線模式：

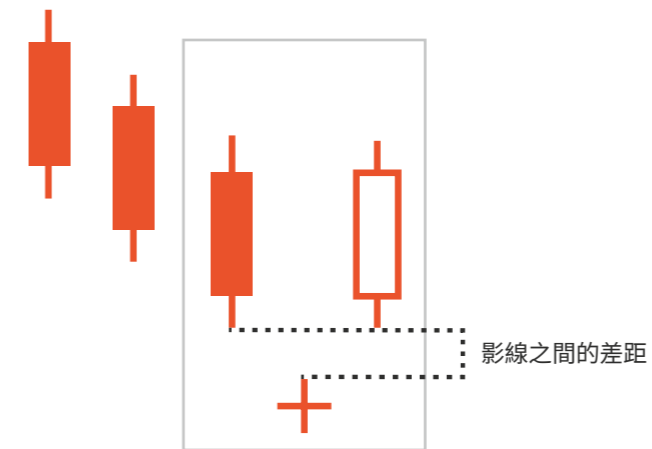
- 夜星
- 棄嬰

棄嬰(牛市)

在下跌趨勢之後，有一個正常的 K 線繼續下跌趨勢，緊接著先是一個交叉點的差距，然後是一個正常的 K 線，收盤遠遠高於第一根 K 線的收盤價。這種指示的強度由一個實級情況所顯示，即使十字線的影線也不會與模式的另外兩根 K 線的影線重疊。

趨勢逆轉

由相反方向的兩個空際表明市場充滿猶豫不決，提醒我們密切關注其安全。如果價格高於第三根 K 線的收盤價，則值得使用其他模式或指標確認買入訊號。如果價格移動到低於最後兩個時段的最低點，則不會確認訊號 - 這是停損價位，除非預計會出現新的熊市價格走勢。



相關 K 線模式：

- 棄嬰(熊市)
- 晨星/夜星

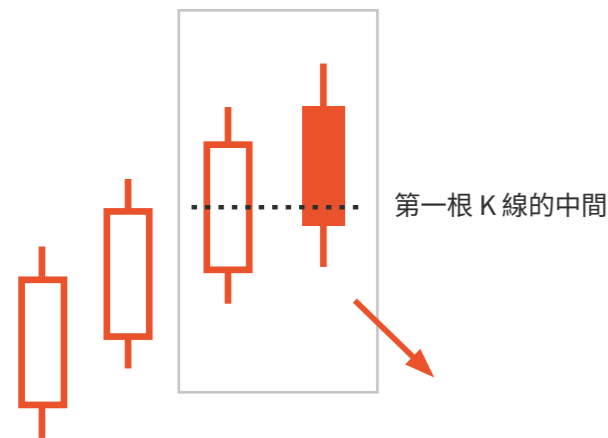
熊市趨勢逆轉格局

烏雲罩頂

在上漲趨勢之後是兩根 K 線，第一個收盤高於開盤價，第二個開盤價高於第一天的價格範圍，收盤價低於第一根 K 線的中間位置。

趨勢逆轉

此模式顯示的收盤價遠低於前幾期的收盤價。這可能表示主流趨勢的逆轉，特別是當第二根 K 線的收盤遠低於第一根 K 線的中間部位時。如果價格移動到第二根 K 線的收盤價之下，則值得透過其他方式確認賣出訊號，例如其他圖表模式。如果價格移動到第二個時段的高點之上，則不會確認訊號 - 這是停損價位，除非預計會出現新的牛市價格走勢。



相關 K 線模式：

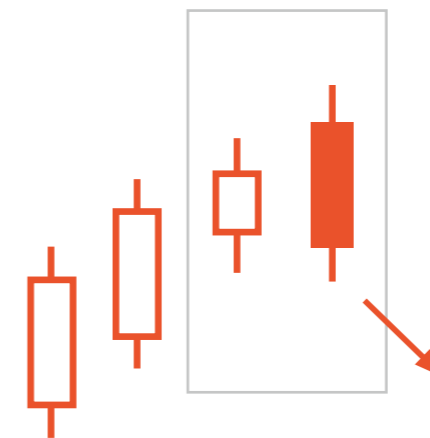
- 牛市貫穿線
- 牛市吞噬，第二根 K 線收盤高於第一支。熊市吞噬恰恰相反。

熊市吞噬

在上漲趨勢之後是兩根 K 線，第一個收盤高於開盤價，第二個開盤處於同一價位或甚至高於第一個，而且收盤處於第一根 K 線的相同或較低價位。簡單來說，第二根 K 線體應該比第一根 K 線體長。

趨勢逆轉

此模式顯示的收盤價遠低於前幾期的收盤價。由小 K 線表示的猶豫不決 - 甚至可能是交叉 - 可能表示主流趨勢的逆轉。如果價格移動到第二根 K 線的收盤價之下，則值得透過其他方式確認賣出訊號，例如價格變動動能或交易量。如果價格移動到第二個時段的高點之上，則不會確認訊號 - 這是停損價位，除非預計會出現新的牛市價格走勢。



相關 K 線模式：

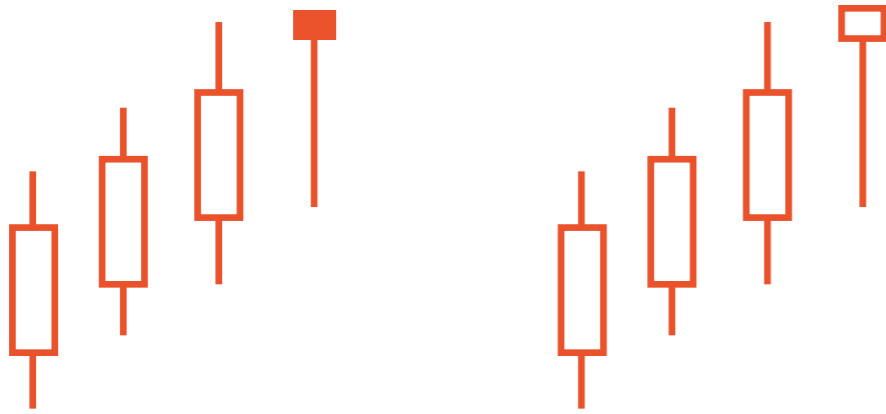
- 熊市吞噬恰恰相反。
- 牛市貫穿線，第二根 K 線在第一根 K 線的中間位置上方，但在其內部。烏雲罩頂恰恰相反

吊人

在上漲趨勢之後，K 線上有一個方塊，這就是錘線。沒有或很少上影線。這段時期價格變動的方向並不重要，但 K 線的底部正好位於前兩個向上 K 線體之上。底部影線至少是 K 線體的兩倍長。K 線整體長度正常。

趨勢逆轉

由於這個小線體是在普遍上漲的趨勢之後看到的，但探索了較低的價格，這根 K 線通常表明市場的下一個走勢將會更低。如果收盤價低於開盤價，買方並未完全超過交易時段的下跌價格壓力。如果價格低於錘線的收盤價，則值得透過其他分析確認買入訊號。除非預期新的牛市價格走勢，否則在最後兩個交易期的較高者設定停損。



相關 K 線模式：

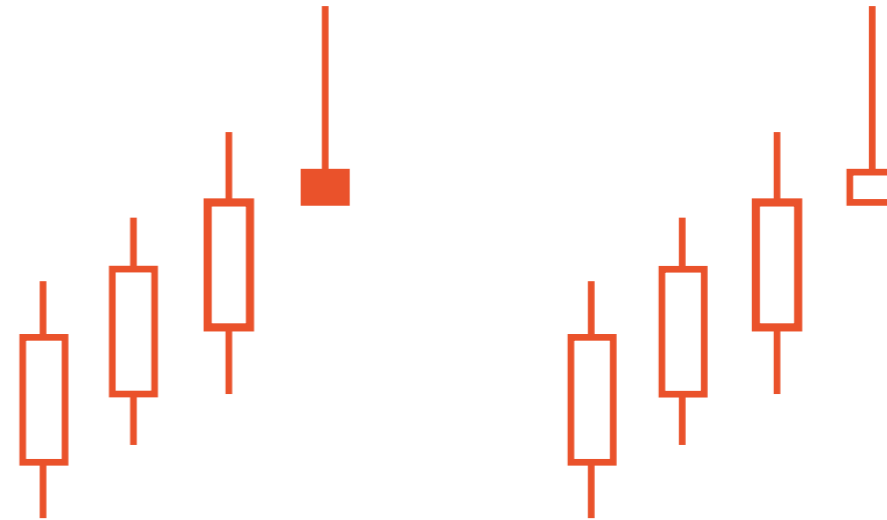
- 流星
- 牛市錘線

流星

在上漲趨勢之後，出現頂部有方塊的一根 K 線，這就是反轉錘線。沒有或很少下影線。這段時期的價格變動方向並不重要，但 K 線的底部正好位於之前向上 K 線體之下。上影線至少是 K 線的兩倍長。K 線整體長度正常。

趨勢逆轉

由於此時段的價格探索大部份是上漲的，但在開盤價附近收盤，因此該 K 線顯示，在交易結束時，賣方超過了買方。這通常表明市場的下一步走勢將會更低 - 特別是如果收盤價低於開盤價。如果價格在下一個交易時段低於錘線 K 線體，則值得透過其他方式確認賣出訊號。除非預計會出現新的牛市價格走勢，否則以流星上影線的最高價格設定停損。



相關 K 線模式：

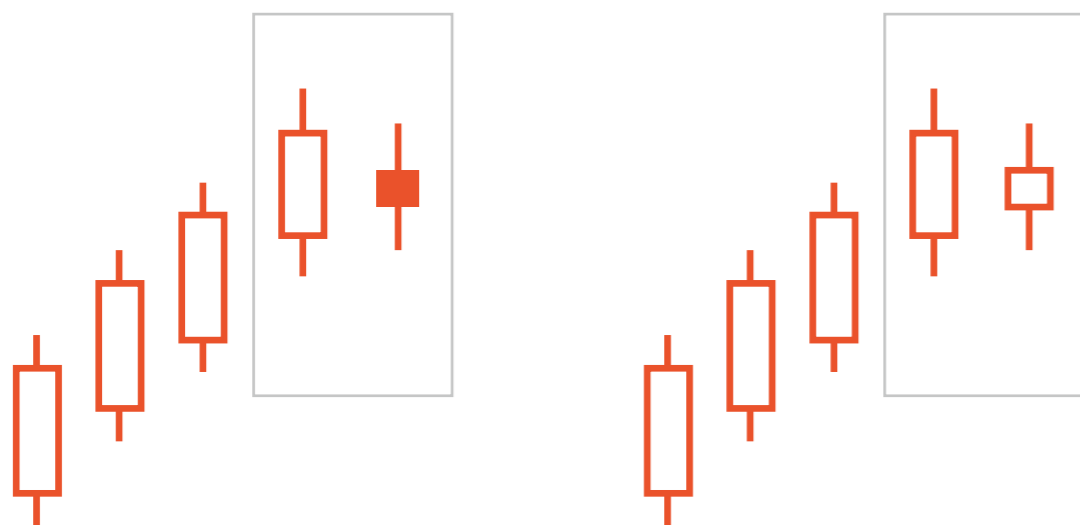
- 吊人
- 牛市反轉錘線

熊市孕育

在上漲趨勢之後，正常 K 線收盤低於開盤價。下一個時期 K 線體比這根 K 線短，而且應該完全在第一根 K 線的價格範圍內。兩根 K 線的開盤價或收盤價可能相同。價格變動的方向並不重要 - 短 K 線可以是任一顏色。

趨勢逆轉

由於第二期的開盤價和收盤價低於第一根 K 線的收盤價，這兩根 K 線可能是上漲趨勢即將逆轉的訊號。如果價格移動到第一根 K 線的中間位置或第二根 K 線的收盤位置 (以較低者為準)，則值得透過其他方式確認賣出訊號。如果價格高於兩個時段的最高價格，則不會確認訊號 - 這是停損價位，除非預計會出現新的牛市價格走勢。



相關 K 線模式：

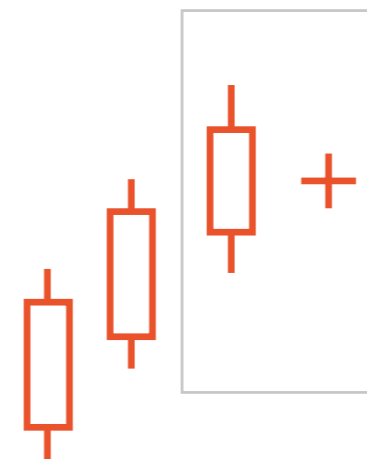
- 牛市孕育
- 牛市/熊市孕育十字線

熊市孕育十字線

在上漲趨勢之後，正常或短 K 線收盤價高於開盤價。下一個時期的 K 線以幾乎與開盤時相同的價格收盤，也就是幾乎沒有實體。第二根 K 線的價格範圍完全在第一根 K 線體內。

趨勢逆轉

由於十字線表示比一般孕育線形態的星形更猶豫不決，因此孕育十字線可以視同更強的訊號。由於第二期的開盤價和收盤價低於第一根 K 線的收盤價，這兩根 K 線可能是上漲趨勢即將逆轉的訊號。入門等級取決於第一根 K 線的大小。如果第一根 K 線具有正常尺寸，則開盤交易可以處於第一根 K 線中間以下的價位。但是，如果第一根 K 線很短，則開盤交易應該等於或低於開盤價。一定要透過幾種不同的分析來確認交易機會，例如圖表、動能和交易量。如果價格高於兩個時段的最高價格，則不會確認訊號 - 這是停損價位，除非預計會出現新的牛市價格走勢。



相關 K 線模式：

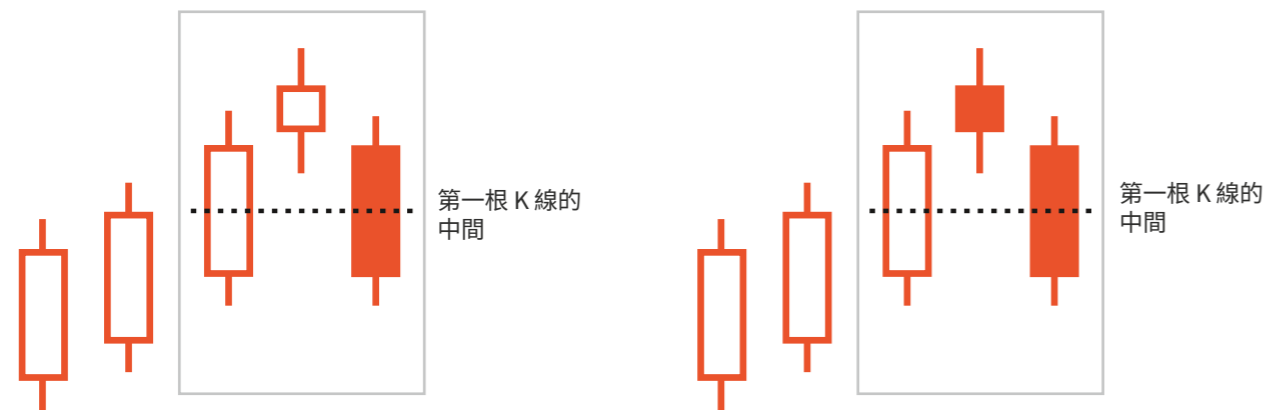
- 牛市孕育十字線
- 牛市/熊市孕育

夜星

在上漲趨勢之後，正常的 K 線收盤價高於開盤價。接下來是一個短 K 線，在第一根 K 線的收盤價或高於第一根 K 線的收盤價等級時開盤，形成一個小線體（價格走勢的方向並不重要）。這種模式的第三部份是一個正常的 K 線，以第二根 K 線的最高價格或低於最高價格開盤，而且收盤價應該遠低於開盤價，最好低於第一根 K 線體中間。

趨勢逆轉

如果價格低於第三根 K 線的收盤價，則值得透過其他方式確認賣出訊號，例如其他圖表模式。如果價格高於最後兩個時段的最高價格，則不會確認訊號 - 這是停損價位，除非預計會出現新的牛市價格走勢。



相關 K 線模式：

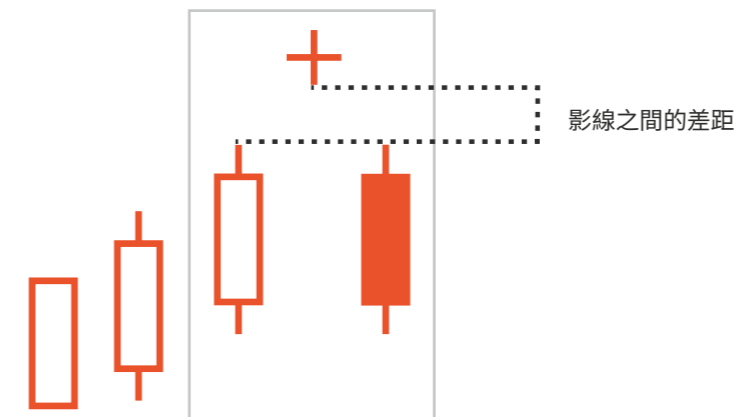
- 晨星
- 棄嬰

棄嬰(熊市)

在上漲趨勢之後，有一個正常的 K 線繼續該趨勢，緊接著先是一個到交叉點的差距，然後是一個正常的 K 線，收盤遠遠低於第一根 K 線的收盤價。這種指示的強度由一個實級情況所顯示，即使十字線的影線也不會與模式的另外兩根 K 線的影線重疊。

趨勢逆轉

由相反方向的兩個空隙表明市場充滿猶豫不決，提醒我們密切關注其安全。如果價格低於第三根 K 線的收盤價，則值得使用其他模式或指標確認賣出訊號。如果價格高於最後兩個時段的高點，則不會確認訊號 - 這是停損價位，除非預計會出現新的牛市價格走勢。

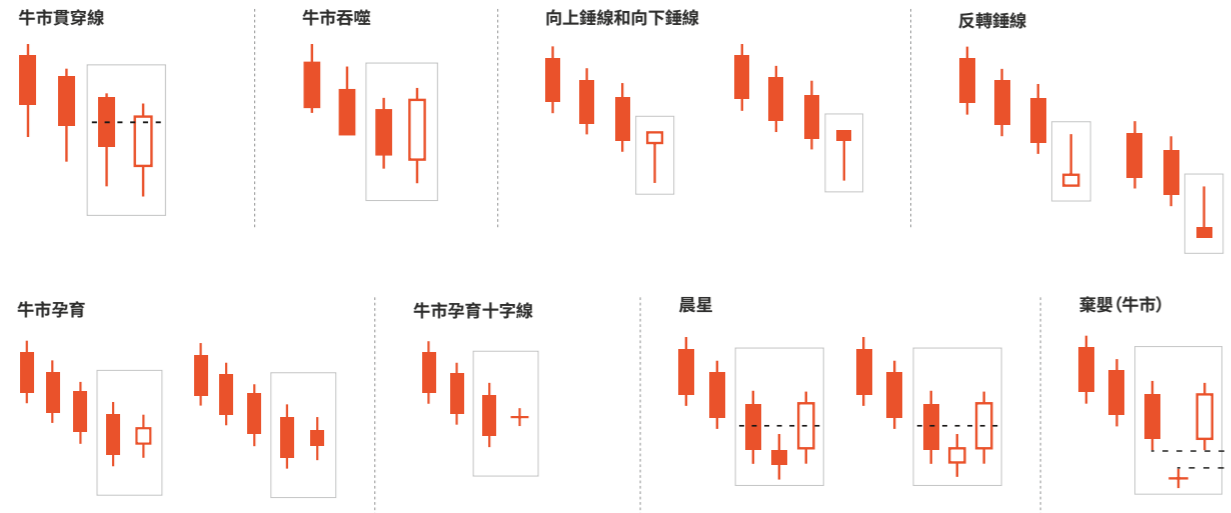


相關 K 線模式：

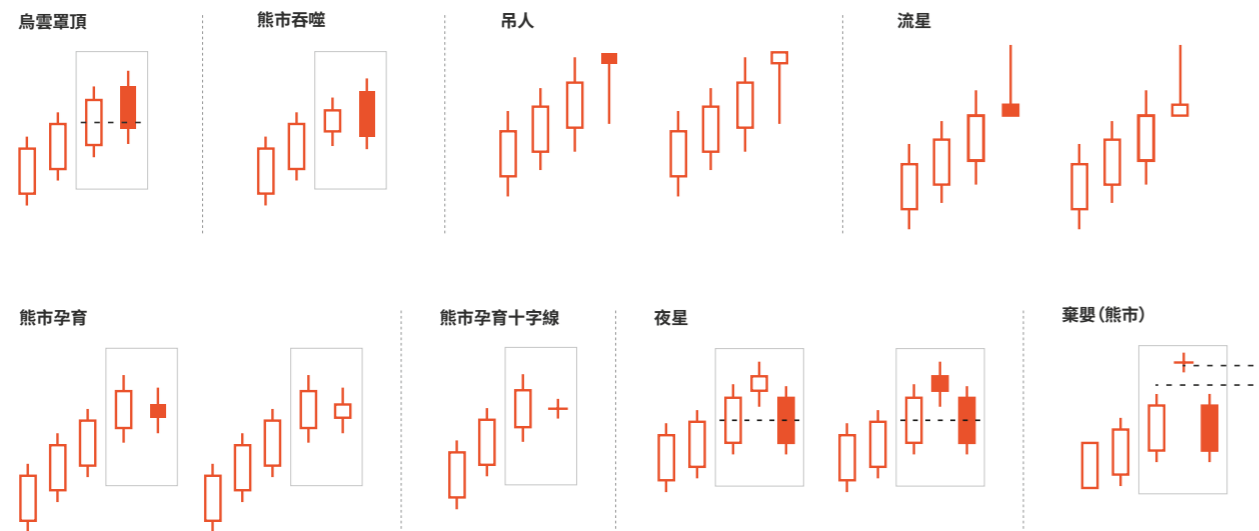
- 棄嬰(牛市)
- 晨星/夜星

摘要

牛市趨勢逆轉格局



熊市趨勢逆轉格局



後續步驟 - 開始使用瑞訊進行交易

- 1 造訪 [swissquote.com/forex](https://www.swissquote.com/forex)
- 2 開設模擬帳戶。
- 3 您可以練習外匯交易
擁有 100,000 美元的虛擬貨幣。
沒有風險也沒有義務。

馬上開始試用!

為什麼使用瑞訊進行外匯交易?

- 20 年的線上交易專業知識
- 受到全球 300,000 多個交易者的信賴
- 多語言客戶支援
- 獨家市場研究, 每日和每週報告
- 全球流動性和精確執行
- 獨立帳戶
- 在瑞士證券交易所 (SIX:SQN) 上市的國際集團

瑞訊受到全球金融媒體定期引述和諮詢。



swissquote.com/education

日內瓦 - 蘇黎世 - 伯恩 - 倫敦 - 盧森堡 - 馬爾他 - 杜拜 - 香港