

# 圖表形態與技術指標



 **Swissquote Bank**  
瑞訊銀行

# 「不關注圖表的基本教 義者，就像不量患者體 溫的醫師。」

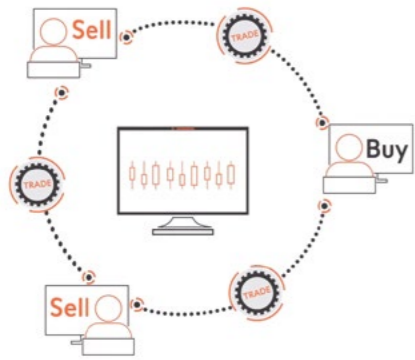
**Bruce Kovner**

投資人、對沖基金經理、慈善家

## 目录

圖表模式	4
延續模式	5
逆轉模式	7
技術指標	9
後續步驟 - 開始使用瑞訊進行交易	15

# 圖表模式



外匯交易者經常使用圖表來決定進入和退出交易的時機，而技術交易者會特別分析價格模式以找到交易機會。透過使用圖表，並權衡價格、交易量、波動性和時機，可以找到並執行有利可圖的交易。

交易者可以區分在價格圖表上看到的圖表模式，以及依據圖表價格計算的指標。

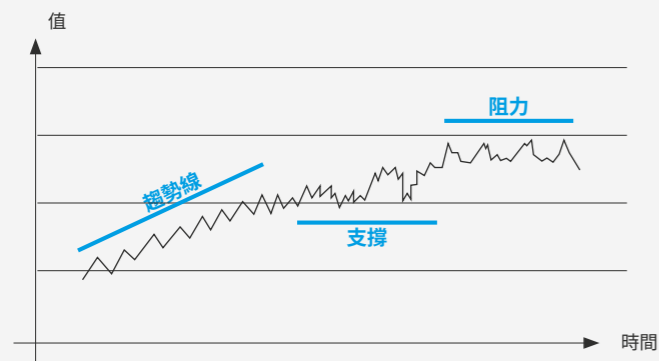
隨著時間的推移，已經開發了許多不同的分析圖表的方法，而且很多都可以在我們的交易平台上取得。有些是經典，其他的則是難以應用，還有一些相當適合特定貨幣但不適合其他貨幣。

一般而言，圖表模式可以分為表示持續趨勢的圖表模式，以及表示趨勢即將逆轉的圖表模式。通常會一起使用多個分析來確定有利可圖的交易機會。

有關延續模式的詳細資訊，請參閱第 5 頁，有關反轉模式的資訊，請參閱第 6 頁。

## 趨勢、支撐和阻力

趨勢只是價格的主導方向。如果一種貨幣的價格一再地達到指定值，但不高於或低於該價格，則表示該貨幣已出現阻力或支撐線。許多交易者密切關注過去的模式，以確定如果價格突破了支撐線或阻力線，移動的範圍會有多大。



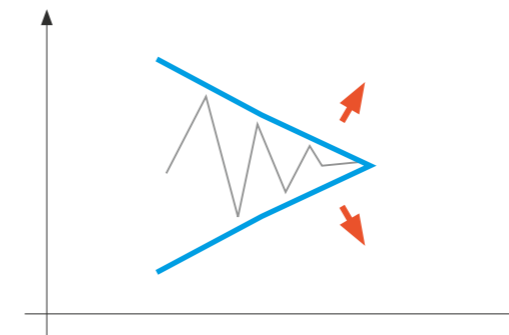
### 如何找到支撐/阻力線：

1. 確定至少出現兩次的最高(或最低價格)點。
2. 在這些點之間繪製水平線。

# 延續模式

延續模式表示價格趨勢不變。從延續趨勢中突破表明新的趨勢或模式。一個常見的延續趨勢是對稱三角形，價格在其內部鞏固。在較高和較低的等級上有兩個價格點時，可以繪製對稱三角形：

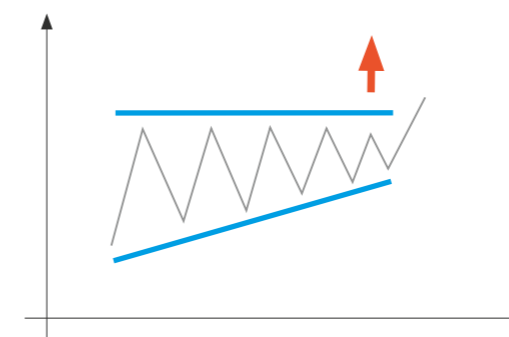
## 對稱三角形



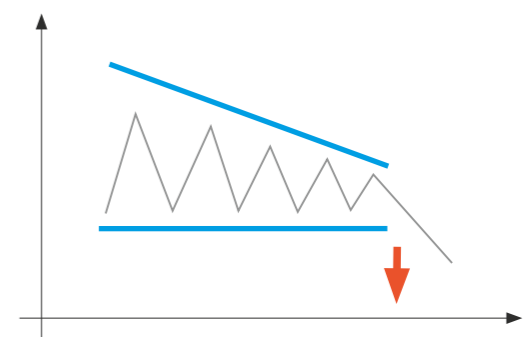
一旦達到三角形的尖端，價格可能朝任何一個方向發展。

對稱三角形的變化是上漲三角形和下降三角形，除了價格在指定等級上有阻力或支撐以外，這些類似於對稱三角形。觀察技術指標，確定價格何時突破水平現以攀上該趨勢；還要注意突破三角形對角線的價格等級會突破模式。

## 上漲三角形



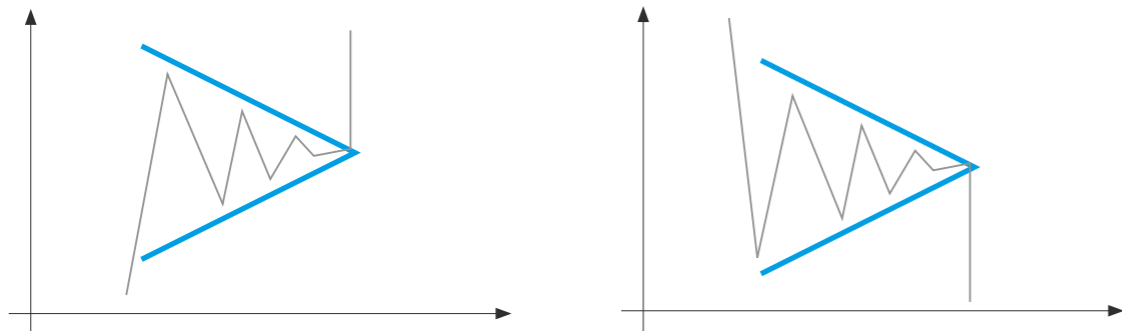
## 下降三角形



# 逆轉模式

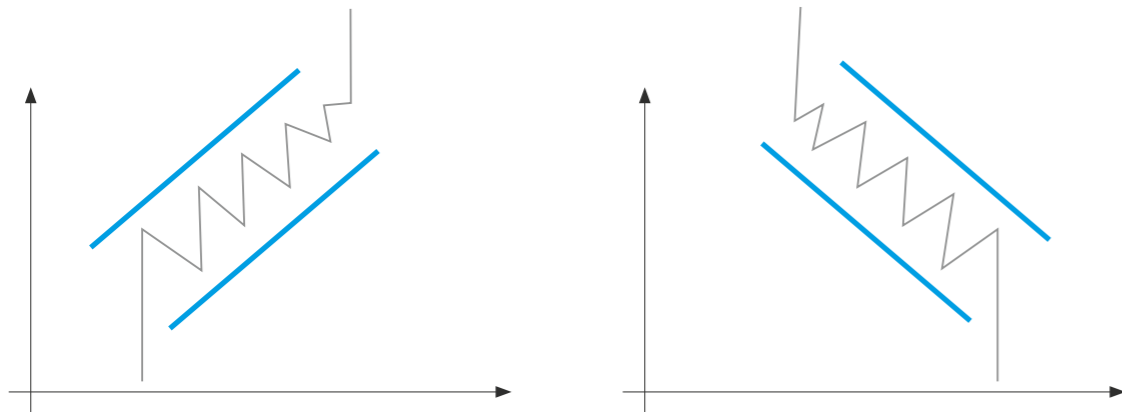
對稱三角形也可以形成三角旗模式的一部份，這是緊接著價格鞏固（對稱三角形）的單一方向強勢走勢，然後緊接著是與原始動作同一方向的強勢走勢。三角旗形成為看漲和看跌價格走勢的一部份 - 第一個強勢走勢表明看漲或看跌。三角旗的尖端形成時要特別注意。

## 三角旗



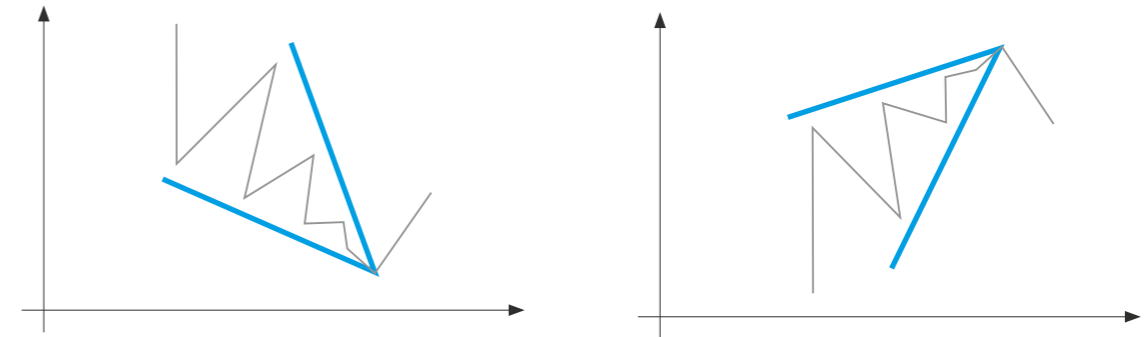
三角旗的變體是旗形模式，這也同樣有強烈的開始波動。旗形的價格並不是圍繞一個價格鞏固而形成，而是定義兩條平行趨勢線之間的通道，通常和原始強勢走勢的方向相反。注意趨勢會在原始強勢走勢的方向被突破。

## 旗形



逆轉模式表明價格趨勢即將發生變化。在尋找這些模式時，確保實際上已有趨勢準備被逆轉，而且您正在研究趨勢，直到證明不是這樣為止！逆轉模式的一個範例是楔形，其類似於上漲或下降三角形，但是阻力和支撐線是不可靠的。

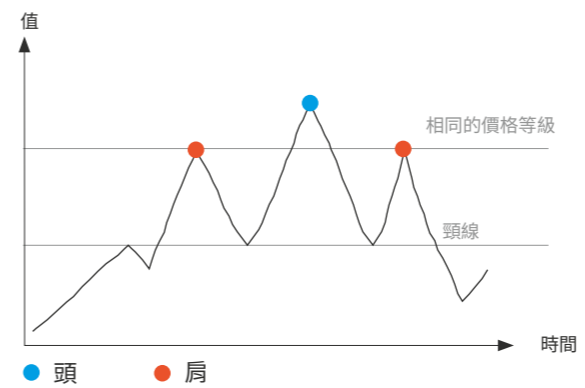
## 楔形



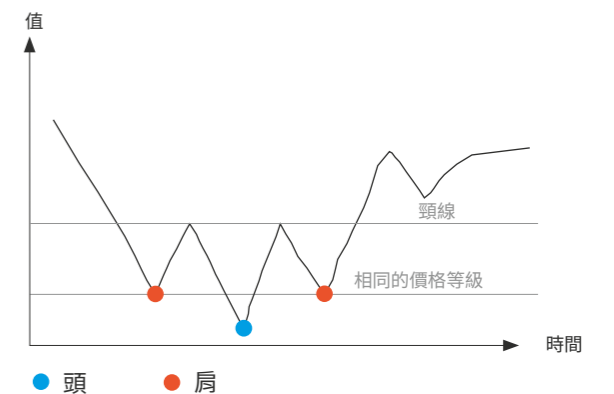
與三角旗和旗形不同的是，楔形不會以清晰的訊號開始。弱勢阻力（或支撐線）是市場參與者在這個方向上輕微推動價格的一個訊號，但並沒有其他人加入而成為一個強勁的價格走勢 - 最終走勢失敗，讓價格決定性地逆著以前的大方向發展。

頭肩圖表模式是一種典型的看跌逆轉模式，而且具有相反的頭肩，這是相同的模式，但反轉以表示新的看漲趨勢。頭肩模式由兩個頂部形成，頂部之間具有更高的頂部。

## 逆轉 - 頭肩



## 反轉 - 頭肩

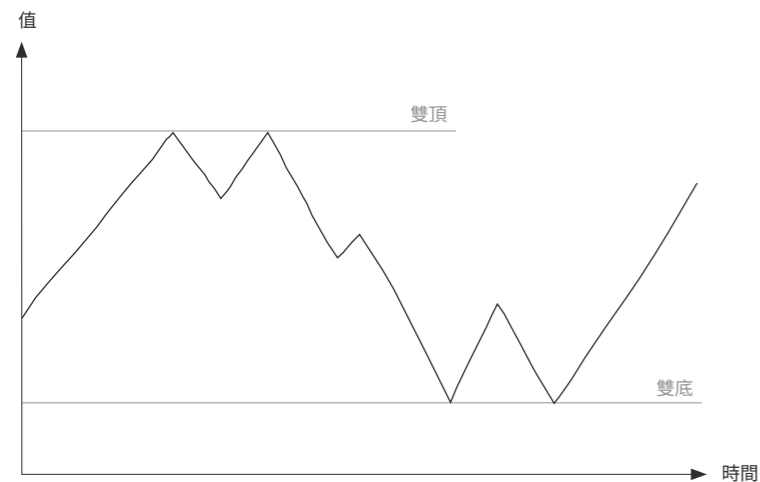


# 技術指標

這裡描述的最終逆轉模式是長期雙頂模式，看起來像大寫字母 M，而且在圖表上有看起來像大寫字母 W 的對應模式，也就是雙底模式。

在檢視幾個月的看漲趨勢後形成兩個頂部的圖表時，尋求確認並瞭解自價格以來的技術指標，如果實際上沒有突破等級並確認逆轉，則可能改為開始在通路內的兩個等級之間交易。如果太快進場，則您將和此價格走勢的方向相反。

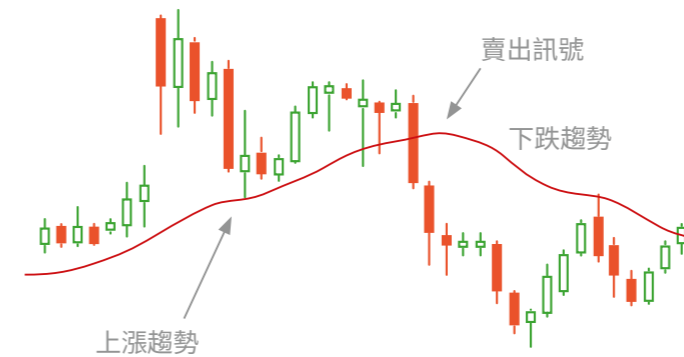
## 雙頂 (W) 和底 (W)



技術指標根據證券價格計算而得。指標可以在價格圖表上以圖形顯示，也可以單獨顯示在圖表下方(或上方)，反映圖表的時間範圍。一般來說，指標分為可以在價格沒有明顯趨勢時提醒您潛在交易的領先指標，以及更能夠確認現有趨勢的落後指標。

熟悉幾個不同的指標是有用的 - 例如，一個領先和一個落後、一個價格變化動能、另一個波動或趨勢等，而且在進入部位之前使用這些來確認彼此的訊號。

## 價格圖表上移動平均線的範例



圖表模式和技術指標可用來更密切注意出現可進行交易的機會。為了確認這些指示，除了考慮價格變動的幅度和時段之外，還要使用幾個訊號。

最常用的落後指標之一是**移動平均線**，這是最近價格的平均(平均值可以根據開盤價、高價、低價或收盤價計算)。移動平均線是其他幾個指標的基礎，本身有幾個變化：**簡單移動平均線**加上最近 N 天的收盤價，然後除以 N；而且**指數移動平均線**對價格變化的反應更敏感，因為最近的價格在計算時有更加權。

由於指數型移動平均線落後於簡單移動平均線，因此更適合確認交易訊號，而回應性較差的簡單移動平均線通常更明確指示支撐線和阻力線。

請注意，週期數 (N) 越大，落後越大 - 曲線會變平。與時間框架一樣，使用愈多時段可以指向長期趨勢，而較少的時段 (例如 5 至 25 個時段) 可用於分析短期趨勢。

### 移動平均線和指數型 MA

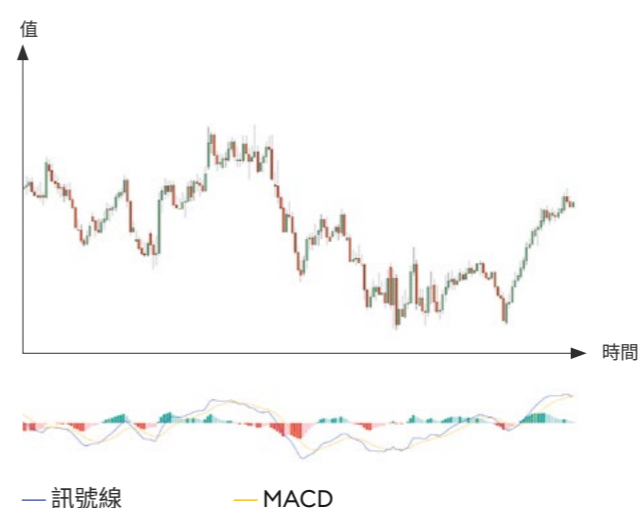


指數移動平均線的組合也可用於識別交易。例如，在價格圖表上，新增一個短指數和一個長指數移動平均線 (例如分別為 20 和 50 個週期)，每日或四個小時的時間範圍。上漲趨勢由長指數上方的短指數移動平均線交叉表示。相反地，當短指數移動平均線低於下方時，指示下跌趨勢。

移動平均線的變化是所謂**移動平均收斂/發散 (MACD)** 的指標。除了指示趨勢之外，MACD 也是所謂的**動能指標**。MACD 使用兩個指數型移動平均線，並從另一個 (MACD 線) 中減去具有更多週期的那一個。指數型移動平均線的預設週期為 12 天和 26 天。

交易者觀察這兩條線的相對動作。轉換為 MACD 線，交易者尋找交叉零的 MACD 線 (即兩條移動平均線交叉)，以及它與零的距離。較短時段的線高於另一條線時，上漲動能較大，而當其低於下跌時，下跌動能較大。換句話說，由於 MACD 線是兩條線的總和，因此正 MACD 顯示**上漲動能**，而當其低於零時，則存在下跌動能。

### MACD 移動平均線收斂/發散



為了預測市場情緒的變化，透過兩條移動平均線的交叉顯示，MACD 線本身的指數移動平均值計算通常使用較少的週期 (指標的訊號線)。訊號線通常是 9 天指數移動平均線。交易者注意訊號線和 MACD 線的交叉，以及訊號線過零時的交叉。MACD 線超過訊號線時，預計會出現正價格走勢；同樣地，當 MACD 線穿過訊號線以下時，預計會出現價格下跌。在使用訊號線時，請記住 MACD 顯示動能，因此可能產生比實際可交易更多的訊號。因此，一定要在交易前確認訊號，並密切關注價格變化的實際價格。

動能指標是依據價格變化的規模和速度。根本的邏輯是，在價格本身改變方向之前，動能會發生變化。動能指標通常會在不適合趨勢指標的非趨勢市場中產生訊號，而且是在較大趨勢時段的橫向走勢時段。

另一個動能指標是**相對強弱指數 (RSI)**，這會顯示為震盪。與 MACD 相反，相對強弱指數表明證券可能超買或超賣的時間。RSI 表示價格變化的速度和大小，擷取於 0-100 的範圍內，其中較低的值表示證券超賣的程度，因此可能很快再次上漲；較高的價格表明證券超買，而且賣方可能很快就多於買方。價格圖表沒有明顯趨勢時，RSI 相當有用。

RSI 計算中使用的標準週期數為 14 個週期。若要增加敏感度和訊號數量，請選擇較少的週期；相反地，若要降低指標的敏感度，請選擇較多時段。保證期內沒有任何增益時，震盪會變為 0 - 換言之，當價格在所有時期都下跌時。如果沒有損失，則震盪移動到 100 - 即價格在所有時段都上漲。

### 相對強弱指數



雖然一些證券、時間範圍和偏好要求其他停損，但一般來說，證券價格在 RSI 值高於 70 (看跌) 時超買，而在低於 30 (看漲) 時超賣。一些交易者在牛市和熊市中區分 RSI 範圍。例如，在牛市中，許多證券的超買和超賣的截止值可能是 40 和 90；同樣地，在熊市中，在 RSI 跌至 10 之前，證券可能不會超賣，但在低至 60 的價位可能會超買。

許多技術指標顯示為震盪，即在兩個預定義值之間擺動的數值，例如在 0 和 100 之間。震盪通常顯示在指標所依據的價格圖表的上方或下方。

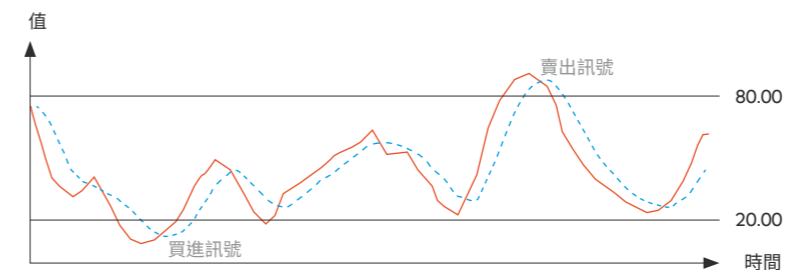
### 隨機震盪



隨機震盪是另一個動能指標。除了表明某個證券是否處於超買或超賣狀態之外，還試圖預測趨勢逆轉。隨機震盪，稱為 %K，考量最近收盤價相對於所選時間範圍內的最高價和最低價。

該震盪在 0 到 100 之間移動，其中低值表示收盤價低於該時間範圍內的價格範圍中間值；高值表示收盤價高於該時間範圍內的價格範圍中間值。計算的簡單移動平均值通常會新增到顯示器做為訊號線 (稱為 %D)。該指標最常見的值是 14 個週期，訊號線有三個週期。交易者觀察指標和訊號線的相對值和交叉點以發現交易機會：當 %K 線超過 %D 訊號線時，考慮買入；當 %K 超過 %D 時，考慮賣出。

一般來說，當隨機震盪值保持在 50 以上而且超買 80 以上時，基礎證券被認為是上漲趨勢；相反地，當價格保持在 50 以下時，證券一般呈下跌趨勢，在價格低於 20 時超賣。在考慮交易訊號時，請考慮整體趨勢，以過濾掉不會逆轉的持續供應或需求。



以下是 14 個週期的 %K 計算方法。請注意所包含的元素 - 關於所選時間範圍內最高價和最低價相關的最新收盤價。

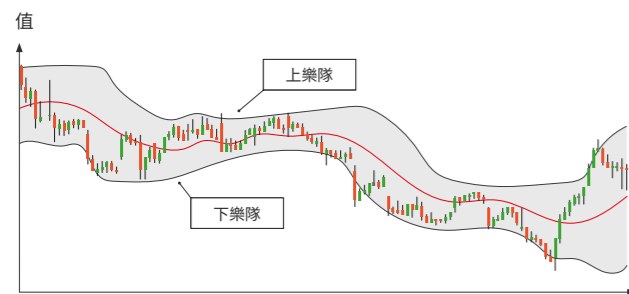
$$\%K = 100(C - L14) / (H14 - L14)$$

- «C» 是最近的收盤價。
- «L14» 是最近 14 個交易日的交易最低價。
- «H14» 是最近 14 個交易日的交易最高價。

喜歡相對強弱指數 (RSI) 指標，但希望產生更多交易訊號的交易者有三種選擇：減少期數而更敏感；為超買和超賣選擇不同的停損值；或者結合隨機震盪計算動能的動能！換句話說，不是依據價格計算隨機震盪，而是依據 RSI 動能指標進行計算。請注意，這個隨機 RSI 是一個相當活躍的指標，並一定會確認其他資訊來源的訊號。

最後，我們將研究考慮價格波動的 Bollinger Bands®。Bollinger Bands® 包含價格的簡單或指數型移動平均線，以及依據偏離該平均價格的標準差，在移動平均線之上和之下的線。標準差表示價格波動。

### 布林帶®



— 20期簡單移動平均線

通常，簡單移動平均線計算 20 個週期，而且加上或減去價格標準差的 2 倍以建立高於和低於該值的線，通常包括圖表價格的 90%。使用更多週期時，偏差 - 以及頻寬 - 也會增加；同樣地，當使用較少的週期時，標準偏差 - 和帶寬 - 縮小。由於大多數價格變動都在帶內，因此走勢超出頻段的價格往往值得進一步分析。由於這些頻段是依據價格的，頻寬增加是波動性增加的跡項，因此可能是交易機會，而窄頻段則表明波動性降低。

此處描述的所有指標均可指示交易機會，並可用於確認彼此的訊號。其中有些值得進一步探討，看看如何配合您的交易興趣。這些都包含在我們的交易平台中，隨時可以套用於一個或兩個圖表。

## 後續步驟 - 開始使用瑞訊進行交易

1

造訪 [swissquote.com/forex](https://www.swissquote.com/forex)

2

開設模擬帳戶。

3

您可以練習外匯交易  
擁有 100,000 美元的虛擬貨幣。  
沒有風險也沒有義務。

馬上開始試用！

### 為什麼使用瑞訊進行外匯交易？

- 20 年的線上交易專業知識
- 受到全球 300,000 多個交易者的信賴
- 多語言客戶支援
- 獨家市場研究，每日和每週報告
- 全球流動性和精確執行
- 獨立帳戶
- 在瑞士證券交易所 (SIX: SQN) 上市的國際集團

### 瑞訊受到全球金融媒體定期引述和諮詢。

Bloomberg



Investing.com

THE WALL STREET JOURNAL.



[swissquote.com/education](http://swissquote.com/education)

日內瓦 - 蘇黎世 - 伯恩 - 倫敦 - 盧森堡 - 馬爾他 - 杜拜 - 香港